



**INFRASTRUKTURA  
I ŚRODOWISKO**  
NARODOWA STRATEGIA SPÓJNOŚCI



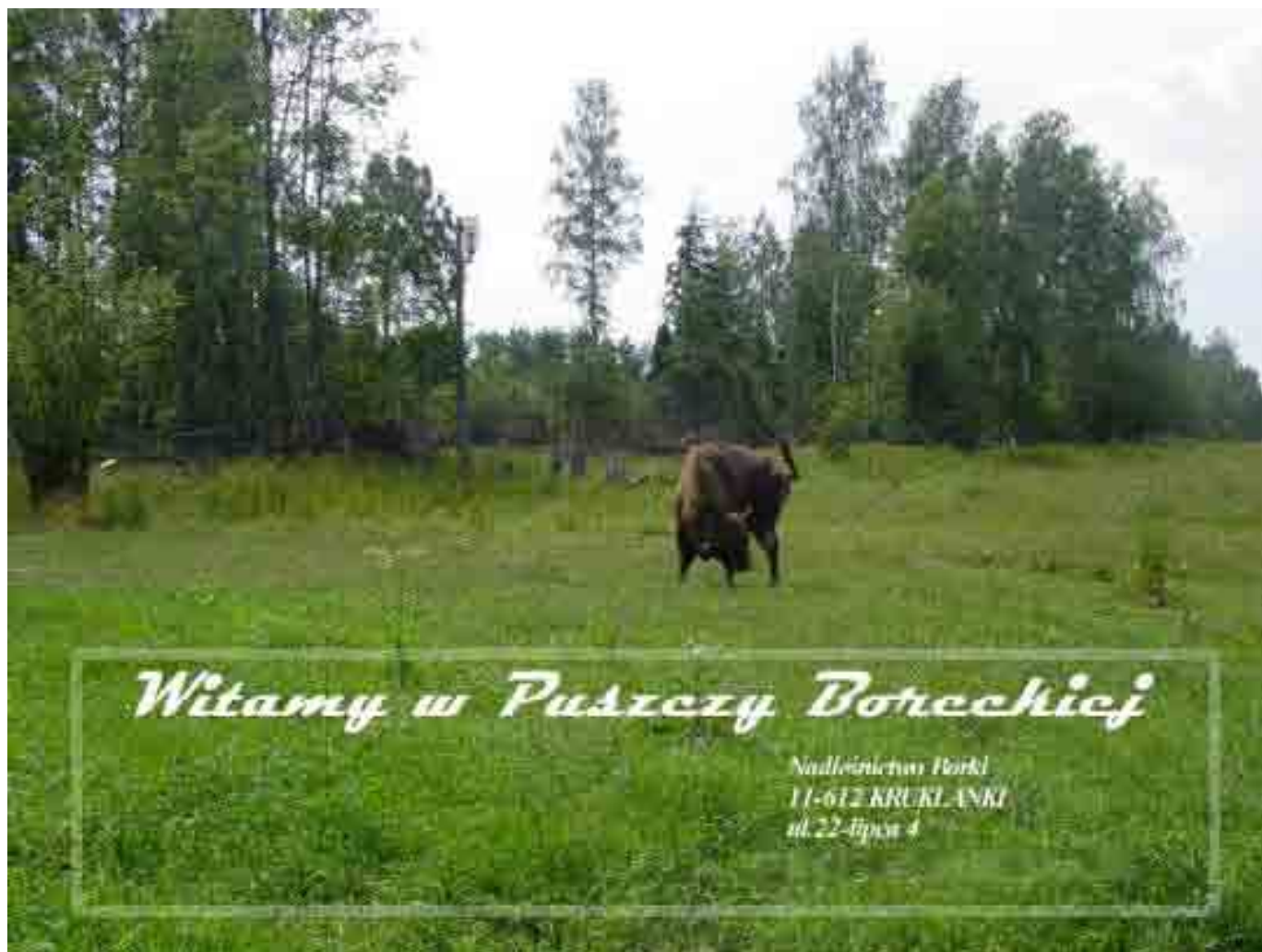
**UNIA EUROPEJSKA**  
EUROPEJSKI FUNDUSZ  
ROZWOJU REGIONALNEGO



# Ochrona *in situ* żubra w Polsce – część północno-wschodnia

85% dofinansowanie przez Unię Europejską ze środków Europejskiego Funduszu Rozwoju Regionalnego w ramach Programu Operacyjnego Infrastruktura i Środowisko, działanie 5.1 priorytetu V (umowa o dofinansowanie nr: POIS.05.01.00-00-229/09-00)

15% współfinansowanie przez Narodowy Fundusz Ochrony Środowiska i Gospodarki Wodnej - umowa o współfinansowanie wydatków kwalifikowanych Projektu realizowanego w ramach V osi priorytetu POIiŚ nr: 145/2011/Wn-50/OP-WK-PS/D



## Położenie administracyjne Nadleśnictwa Borki

Pod względem administracyjnym Nadleśnictwo Borki leży w województwie warmińsko-mazurskim na terenie pięciu powiatów i dziewięciu gmin.

Lokalizacja:

- od północy graniczy z Obwodem Kaliningradzkim Federacji Rosyjskiej,
- od północnego wschodu i wschodu graniczy z Nadleśnictwem Czerwony Dwór,
- od południowego wschodu graniczy z Nadleśnictwami Olecko oraz Ełk,
  - od południa graniczy z Nadleśnictwem Giżycko,
  - od zachodu graniczy z Nadleśnictwem Srokowo (RDLP Olsztyn).





## Puszcza Borecka

Puszcza porośnięta jest bogatą i różnorodną roślinnością. Najliczniej występującym gatunkiem drzew jest świerk. Dużo jest też dębu, brzozy i olszy czarnej. Kilka procent powierzchni zajmują jesiony i lipy, spotyka się także osiki, topole, graby, modrzewie, buki sosny. W zachodniej części puszczy gdzie znajduje się główna ostoja żubrów dominującymi gatunkami drzew są świerk – 35,4%, dąb - 19,04%, brzoza -16,3% i olcha -11,9%.





## Początki hodowli rezerwatowej i wolnościowej w Puszczy Boreckiej

Rezerwat pod nazwą Ośrodek Hodowli Rzadkich Zwierząt został powołany zarządzeniem Ministra Leśnictwa i Przemysłu Drzewnego nr 293 z dnia 31 sierpnia 1955 roku. Pierwsze żubry przywieziono 14 kwietnia 1956 roku. Były to dwie krowy PUSZYŃKA, PUZONKA, dwie jałówki PUNITKA i PUSZKA. Rok później przywieziono byka PUSZCZAN. Wszystkie te zwierzęta pochodziły z rezerwatu w Niepołomicach. Były to żubry z domieszką krwi żubra kaukaskiego.





## Hodowla wolna w Puszczy Boreckiej

Kompleks leśny Puszczy Boreckiej liczący ponad 18 tysięcy ha stanowił potencjalne środowisko dla utworzenia wolnej hodowli. W 1962 roku w Puszczy Boreckiej utworzona została druga w Polsce wolna hodowla żubrów. Hodowla żubrów białowiesko-kaukaskich była prowadzona do 1967 roku. W 1969 roku rozpoczęto wymianę żubrów linii białowiesko-kaukaskiej na żubry nizinne- białowieskie.

# Hodowla rezerwatowa żubrów w Puszczy Boreckiej w latach 1956-1985



Rok	Ilość żubrów wg stanu na 31.XII.	Linia hodowlana
Ogółem	(♂, ♀)	
1956	7 (2,5)	PU
1957	8 (3,5)	PU
1958	9 (4,5)	PU
1959	10 (5,5)	PU
1960	11 (5,6)	PU
1961	13 (7,6)	PU
1962	9 (4,5)	PU
1963	6 (3,3)	UP
1964	8 (4,4)	PU
1965	9 (5,4)	PU
1966	5 (2,3)	PU
1967	7 (4,3)	PU
1968	18 (7,11)	PU
1969	15 (5,10)	11(4,7)PU/4(1,3)PO
1970	9 (3,6)	3(1,2)PU/6(3,3)PO
1971	8 (3,5)	3(1,2)PU/5(2,3)PO
1972	8 (4,4)	PO
1973	11 (6,5)	PO
1974	13 (6,7)	PO
1975	14 (5,9)	PO
1976	12 (4,8)	PO
1977	13 (5,8)	PO
1978	14 (5,9)	PO
1979	11 (6,5)	PO
1980	11 (6,5)	PO
1981	7 (4,3)	PO
1982	6 (3,3)	PO
1983	7 (4,3)	PO
1984	3 (2,1)	PO
1985	3 (2,1)	PO

Tab. 1

## Hodowla rezerwatowa w Puszczy Boreckiej

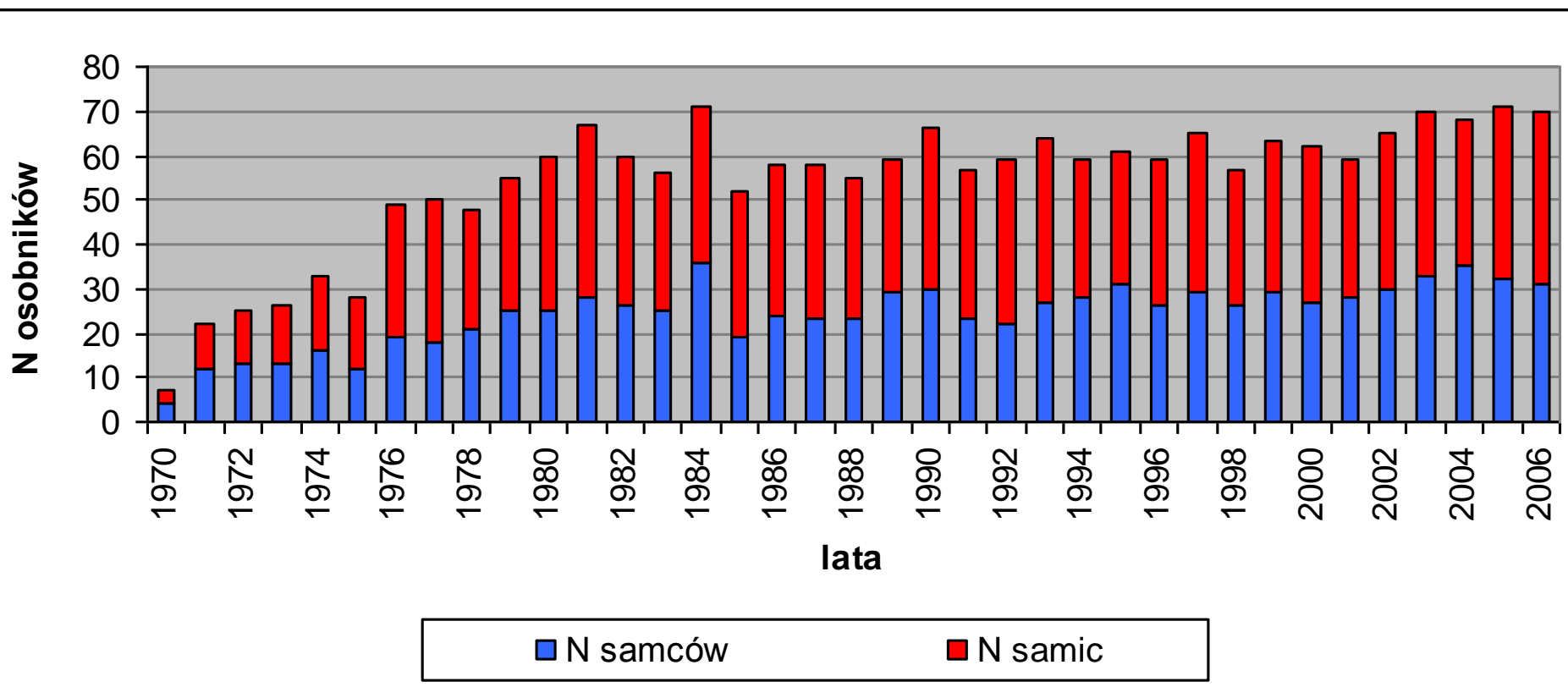
Hodowla rezerwatowa populacji wolnościowej żubrów białowiesko-kaukaskich w Borkach zakończyła się na przełomie lat 1967 – 1969. Likwidacja hodowli dokonała się właściwie samorzutnie, gdyż żubry wyszły na wolność podczas prowadzenia prac remontowych. Hodowla rezerwatowa ograniczyła się do grupy żubrów udostępnianych turystom.



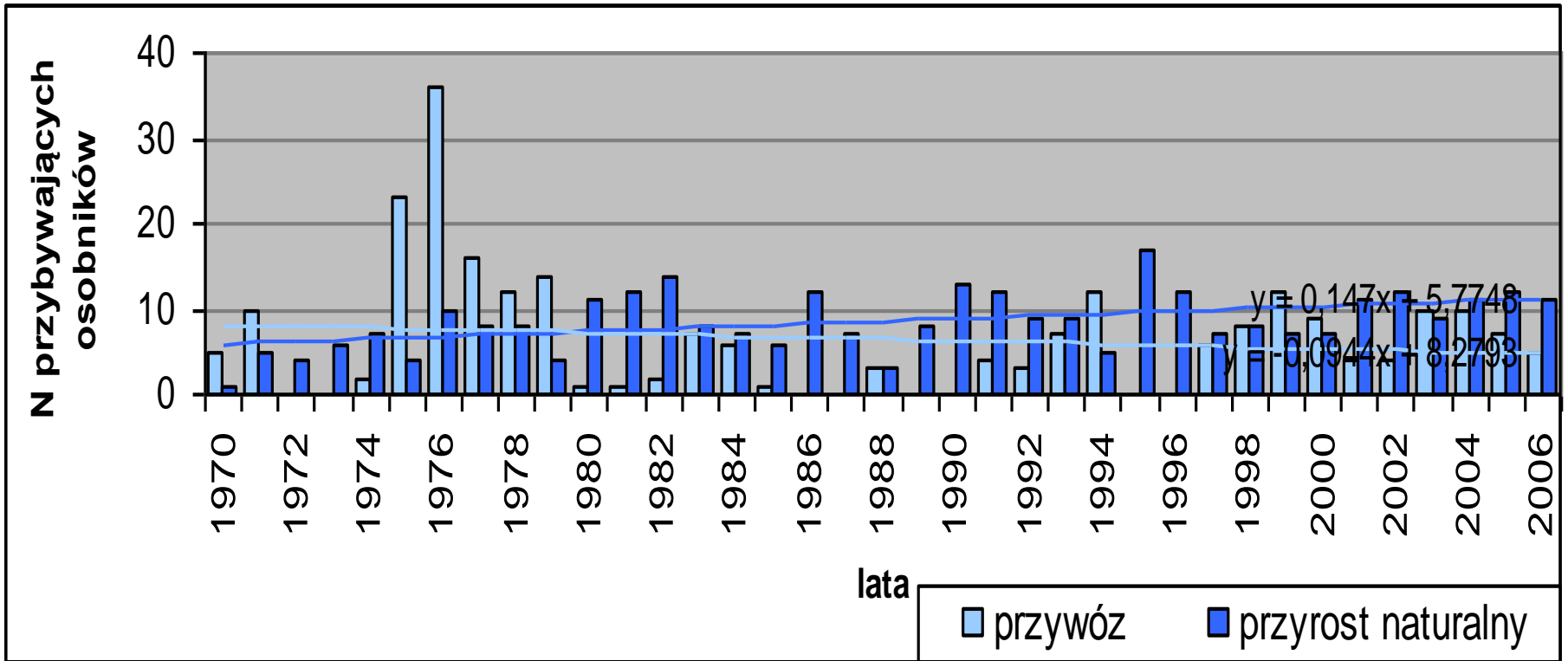


# Dynamika liczebności żubrów w Puszczy Boreckiej

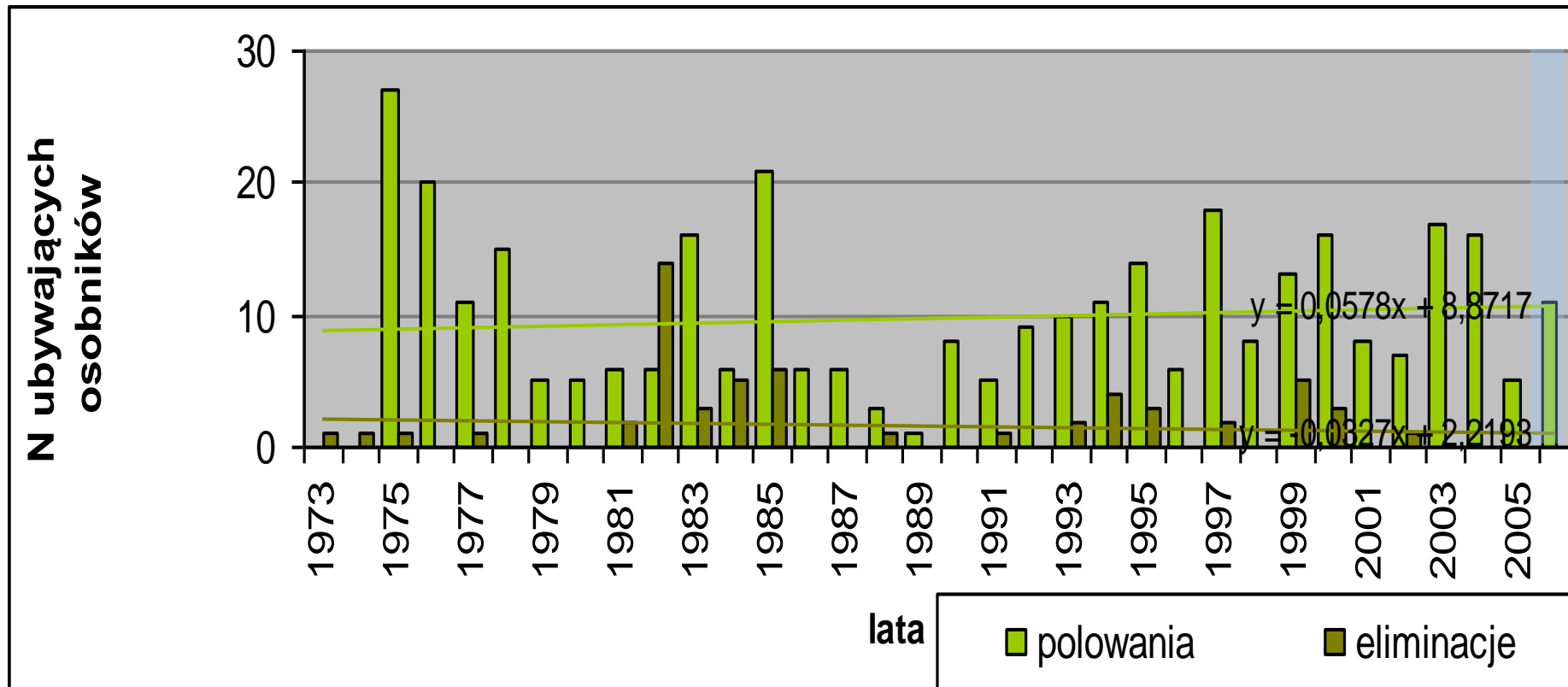
Ryc. 1



Ryc. 2

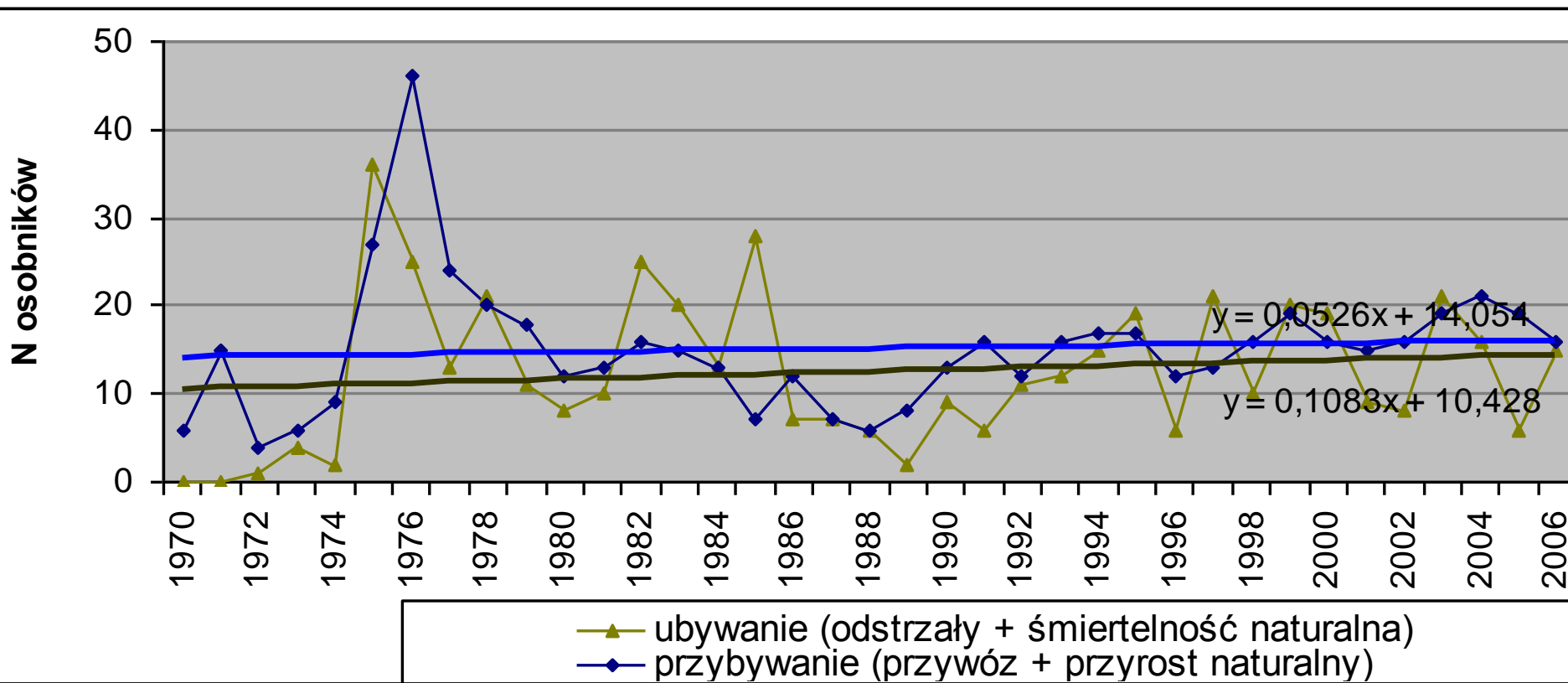


Ryc. 3



## Wieloletnia dynamika (1970-2006) przybywania osobników do populacji i ubywania z populacji żubrów w Puszczy Boreckiej.

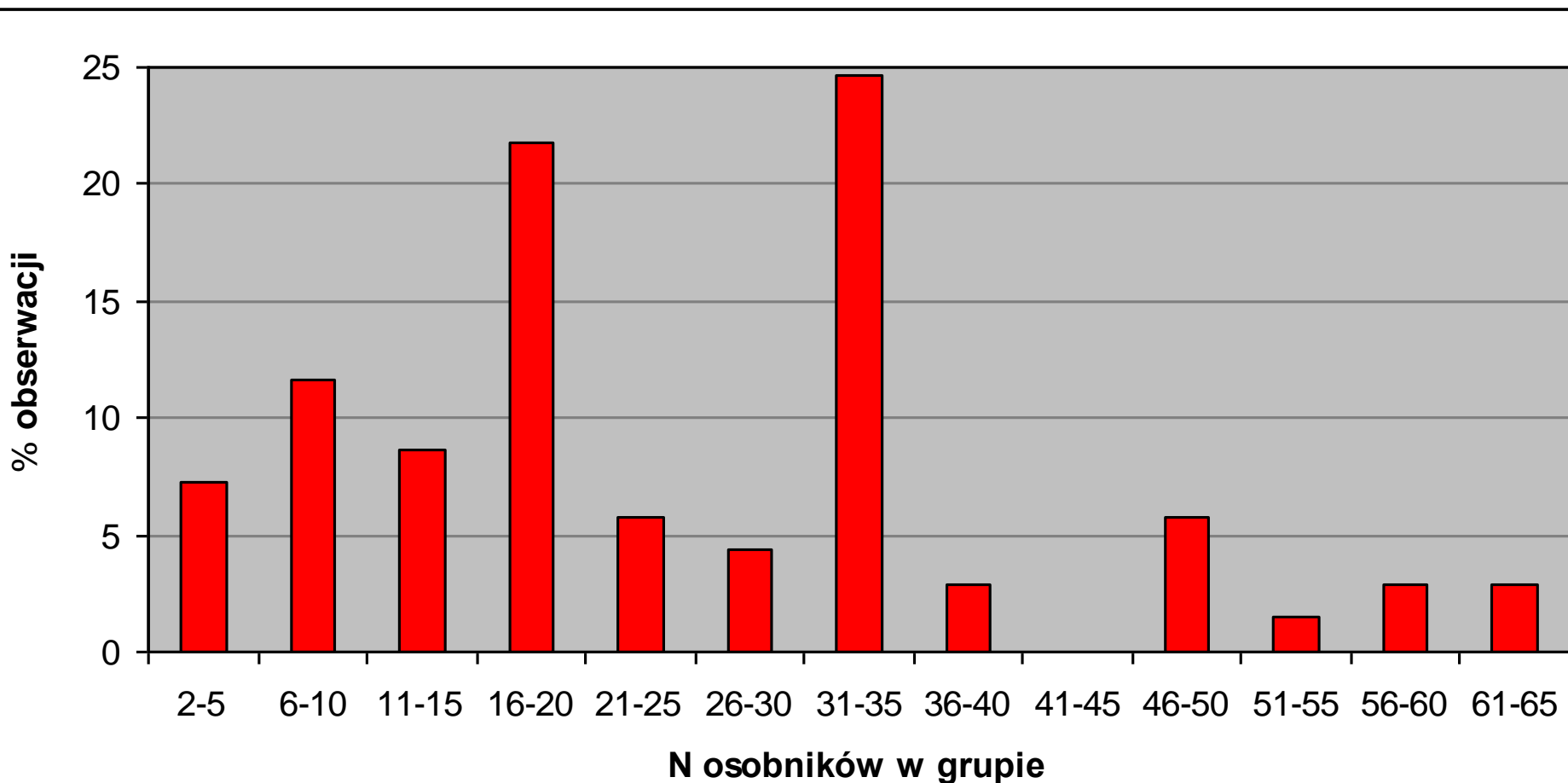
Ryc. 4



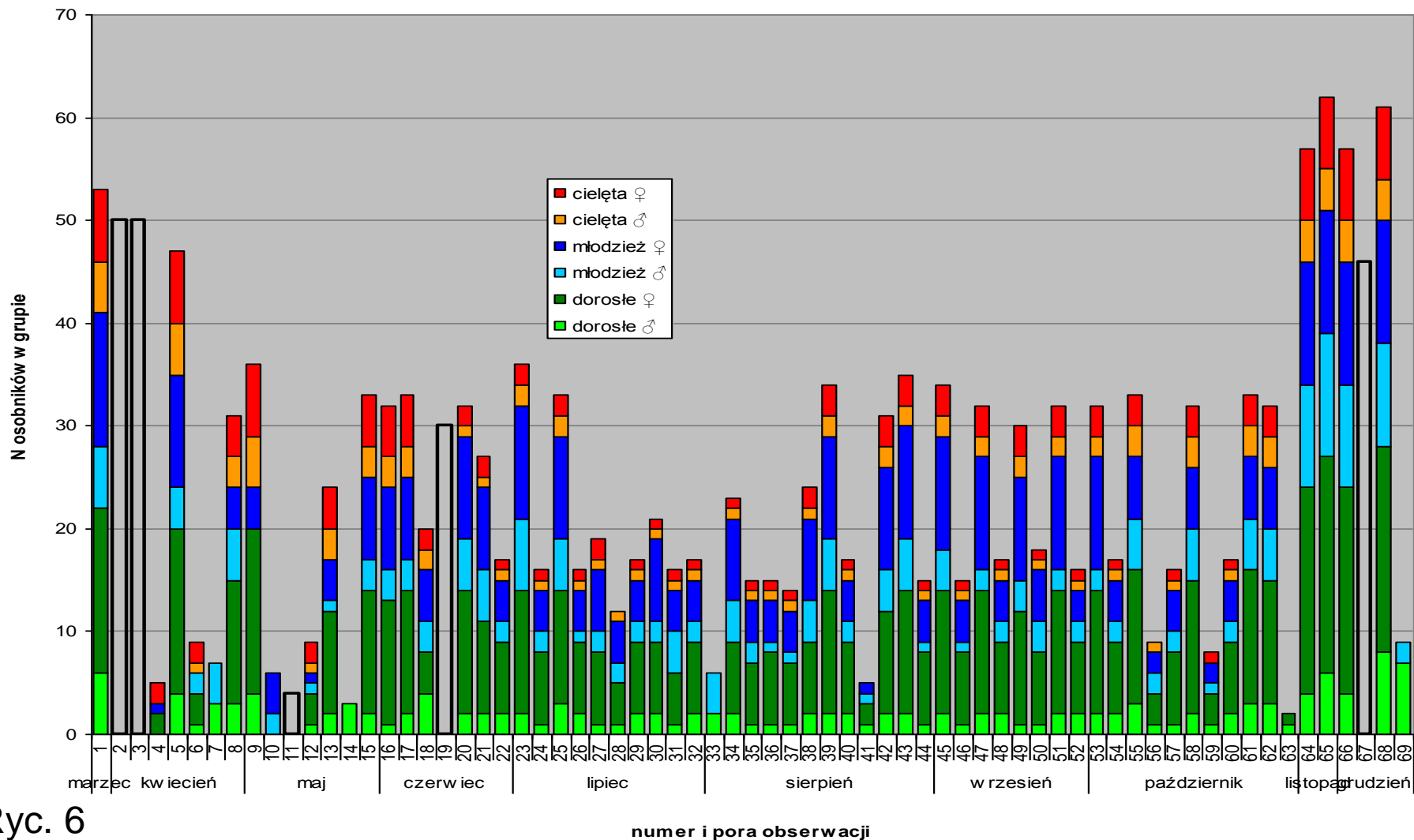
# Częstotliwość występowania żubrów w grupach mieszanych o różnej liczebności w 2006 roku w okresie bez pokrywy śnieżnej.

Ryc. 5

śnieżnej.



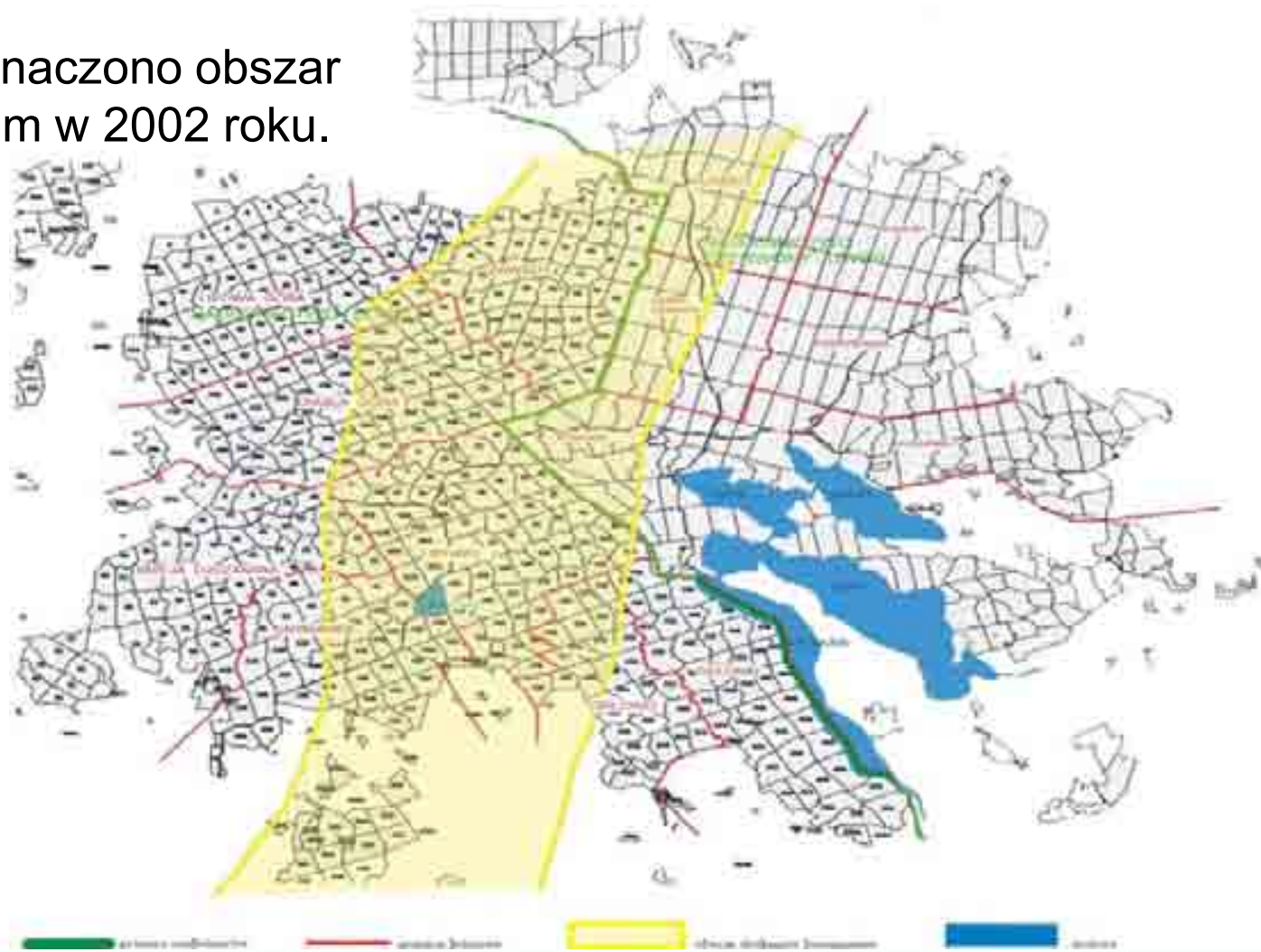
# Liczebność oraz skład grup żubrów w Puszczy Boreckiej w 2006 roku z podziałem na klasy wieku i płci w kolejnych obserwacjach.



Ryc. 6

# Podział administracyjny Puszczy Boreckiej.

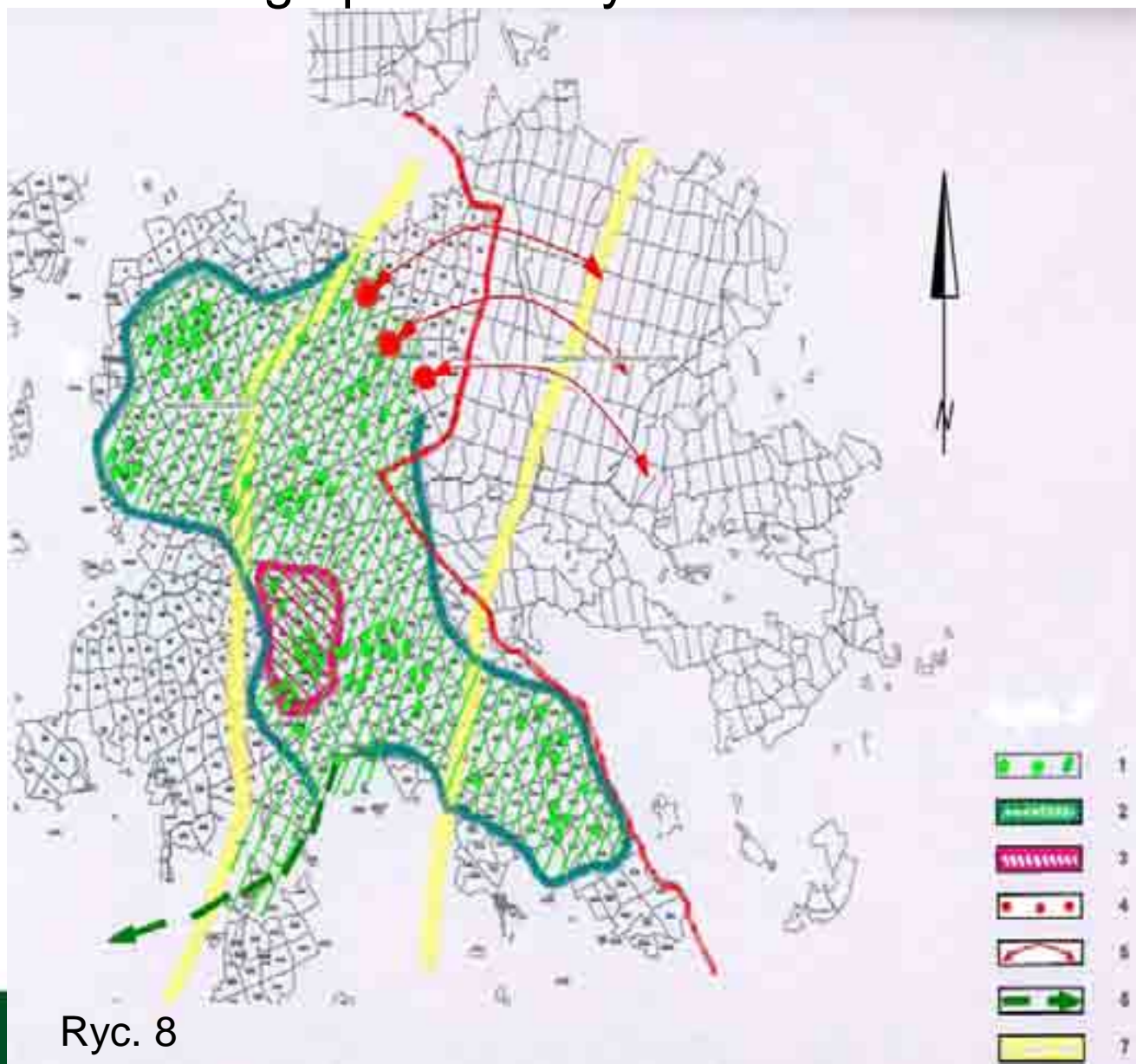
Żółtym kolorem zaznaczono obszar dotknięty huraganem w 2002 roku.



Ryc. 7

## Wielkość obszaru penetrowanego przez żubry w 2006 roku w Puszczy Boreckiej:

1. miejsca obserwacji grup mieszanych żubrów,
2. letni areal populacji,
3. zimowy areal populacji,
4. miejsca obserwacji grup byków,
5. przejścia grup byków na teren Nadleśnictwa Czerwony Dwór,
6. kierunek wyjścia żubrów z Puszczy Boreckiej w grudniu 2006 r.,
7. tereny dotknięte klęską huraganu w dniu 4 lipca 2002 r.

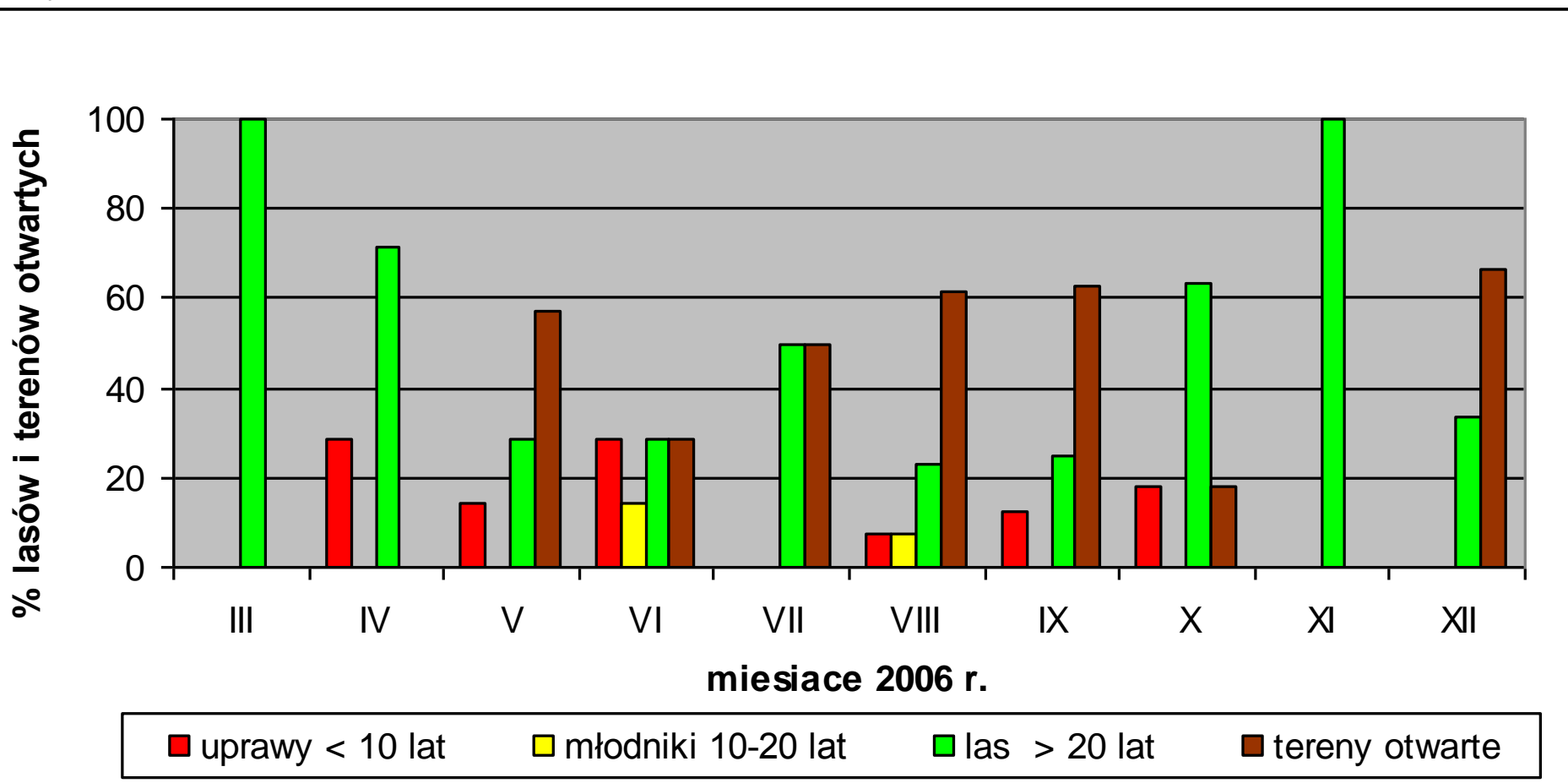


Ryc. 8



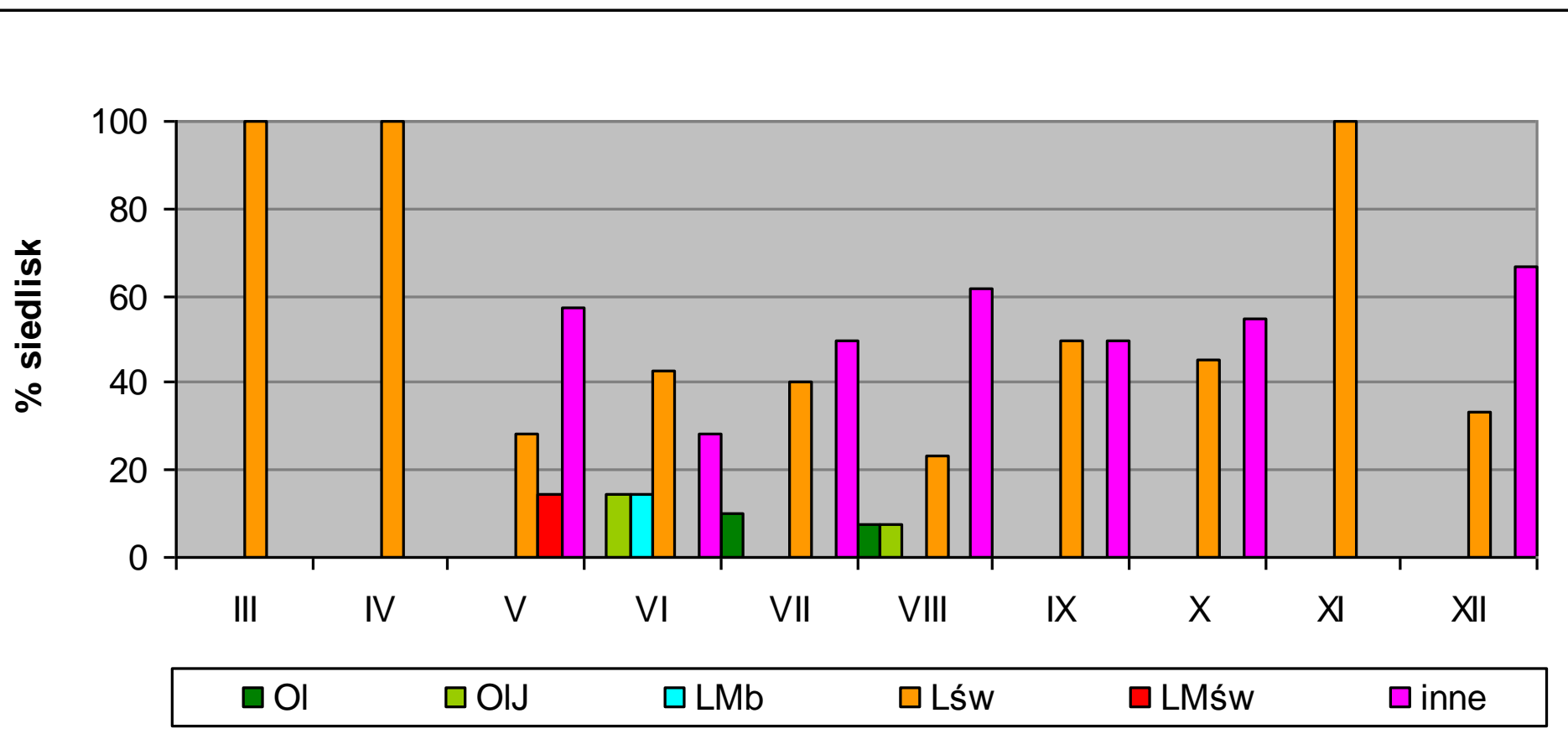
# Sezonowe zmiany użytkowania przez żubry w Puszczy Boreckiej w 2006 roku lasu w różnych klasach wieku i terenów otwartych.

Ryc. 9



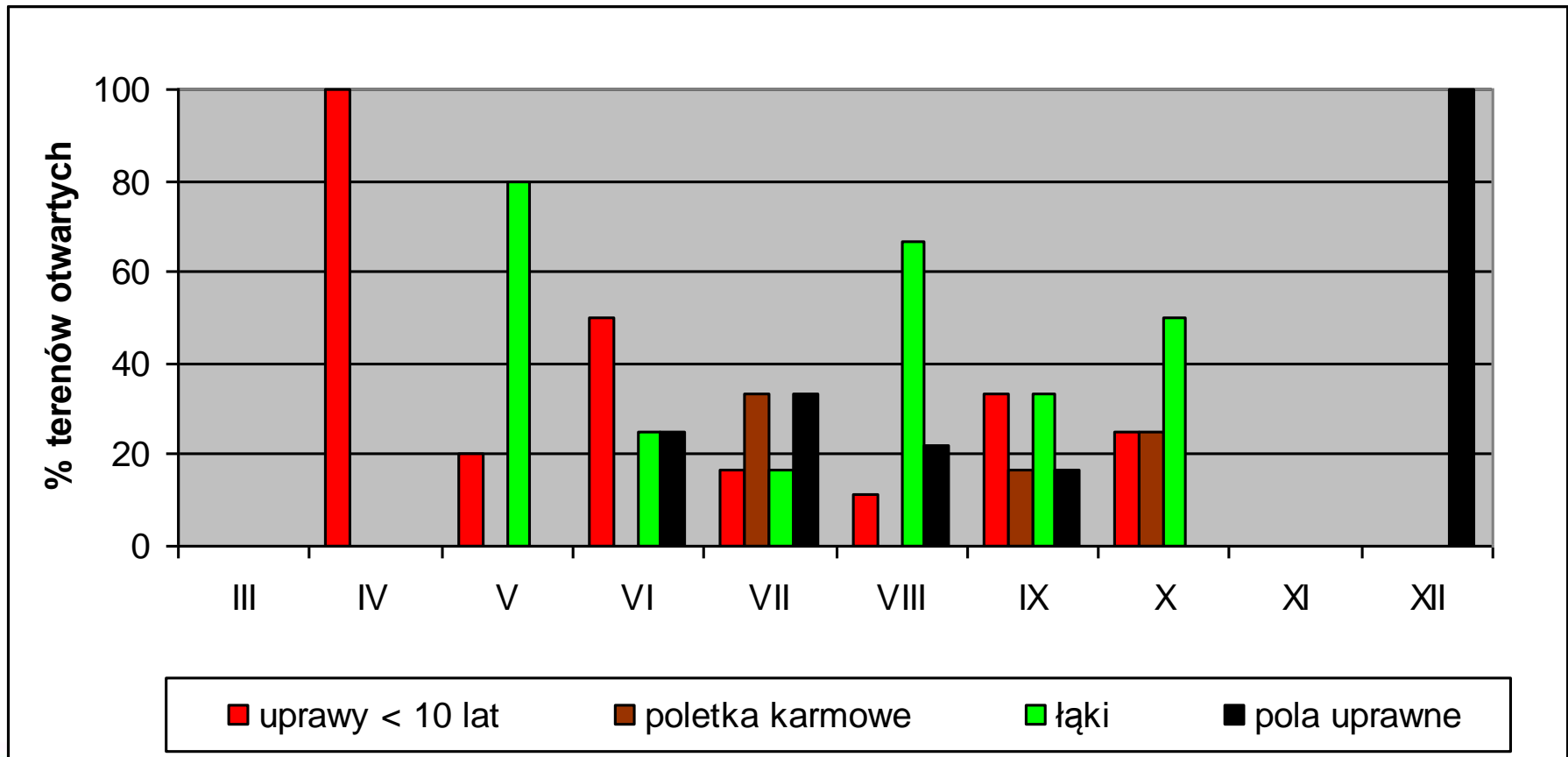
## Sezonowe zmiany użytkowania przez żubry w Puszczy Boreckiej w 2006 roku różnych typów siedliskowych lasu.

Ryc. 10



## Sezonowe zmiany użytkowania przez żubry w Puszczy Boreckiej w 2006 roku bazy żerowej terenów otwartych.

Ryc. 11



Dziękuję za uwagę

